

Cosa sono i PGS?

Participatory Guarantee Systems

Sistemi di Garanzia Partecipata

“Sono sistemi di assicurazione della qualità che agiscono su base **locale**. La certificazione dei produttori prevede la **partecipazione attiva** delle parti interessate ed è costruita basandosi sulla **fiducia**, le **reti sociali** e lo **scambio di conoscenze**”

IFOAM

*Federazione Internazionale
dei Movimenti per l'Agricoltura Biologica,
2008*

PGS: un po' di storia

- Nascono negli anni '70 movimenti di agricoltori in Brasile, Francia, Nuova Zelanda, Stati Uniti e India in contrasto con il sistema di produzione agro-industriale che in seguito alla Seconda Guerra Mondiale imperversava, proponendo e praticando un modello di produzione più in armonia con la natura
- Negli anni '80 in contrapposizione al «colonialismo» degli organismi di controllo che certificavano per l'esportazione il «bio» per i paesi ricchi, diversi gruppi di agricoltori in tutto il mondo continuavano a portare avanti **metodi differenti di certificazione, più adatti alle proprie realtà locali, con l'obiettivo di comunicare all'esterno le caratteristiche ecologiche o biologiche dei loro prodotti**
- E **nell'aprile 2004** in Brasile: il primo workshop internazionale promosso da IFOAM (Federazione Internazionale dei Movimenti per l'Agricoltura Biologica) finalizzato a riconoscere i modelli alternativi di certificazione bio
- Oggi esiste un comitato permanente PGS di IFOAM
- Ogni anno si tiene un incontro internazionale di confronto

Cosa sono i PGS?

Certificazione di 2° parte

Sistemi di Garanzia di produttori, secondo caratteristiche e specificità.

Prima Parte:

I soggetti interessati sono produttori che si impegnano e firmano una dichiarazione di conformità. Sono loro che offrono garanzie sulla produzione e la trasformazione.

Seconda Parte:

Chi assicura il rispetto delle norme stabilite non sono produttori ma altri gruppi o attori sociali che acquistano tali prodotti (organizzazioni che commercializzano, che sostengono tale iniziativa o che consumano il prodotto, ecc.).

Terza Parte:

È un'entità professionale, accreditata dagli organi competenti, che assume il compito di controllare il rispetto degli *standard* stabiliti, e può certificare produttori sia in gruppi, sia individualmente.

Cosa sono i PGS?

PGS/SLGP ed ES

I sistemi partecipativi di garanzia si inseriscono nell'Economia sociale e solidale, in quanto iniziative economiche (e non solo) che danno priorità agli aspetti sociali ed ambientali, coinvolgendo produttori, co-produttori e cittadini, i quali agiscono in modo collettivo, solidale e democratico. (da Alessandra Piccoli)

ASSICURARE QUALITA'

RETI SOCIALI

le parole chiave

RETI SOCIALI

FIDUCIA

ASSICURARE QUALITA'
LOCALE

FIDUCIA

PARTECIPAZIONE ATTIVA DELLE PARTI

LOCALE

FIDUCIA

RETI SOCIALI

PARTECIPAZIONE ATTIVA

SCAMBIO DI CONOSCENZE

PARTECIPAZIONE ATTIVA

LOCALE

SCAMBIO CONOSCENZE

ASSICURARE QUALITA'

SCAMBIO CONOSCENZE

PGS: Caratteristiche

- **Visione condivisa** fra i soggetti coinvolti
- **Partecipazione**: è la base del funzionamento
- **Trasparenza**: consapevolezza di «come funziona», ma anche visibilità esterna del processo
- **Fiducia**: la garanzia esprime un «reciproco affidamento»
- **Apprendimento collettivo** permanente
- **Orizzontalità**: diffusione delle responsabilità e delle competenze

PGS: Ricadute sul territorio

- **incoraggiano la produzione diversificata**, la promozione e la salvaguardia locale dell'agro-biodiversità
- **favoriscono la sensibilizzazione** del pubblico **all'agricoltura locale** e facilitano l'accesso dei piccoli agricoltori ai mercati locali
- **favoriscono l'inserimento di norme e pratiche di giustizia sociale** come elemento essenziale dei sistemi di produzione biologica.
- Favoriscono e sviluppano il senso di **salvaguardia dell'ambiente** e **attenzione al consumo energetico**

PGS

Cert. BIO

Certifica la visione e l'azione del produttore, oltre al prodotto in sé e al terreno:
energia rifiuti integrazione sociale di soggetti deboli

rappresenta il valore di un volere stare fuori da un sistema costoso e burocratizzato,
e fuori da logiche di mercato che hanno inglobato il bio certificato

rappresenta la dimensione tipica del rapporto tra produttore e cliente del piccolo
mercato di vendita diretta
vs anonimato della GDO

supera e completa la certificazione bio
nel considerare gli aspetti ambientali e sociali, come fondanti delle pratiche di produzione,
che un certo tipo di contesto locale reputa rilevanti

PGS/SLGP ed ES

I sistemi partecipativi di garanzia si inseriscono nell'Economia sociale e solidale, in quanto iniziative economiche (e non solo) che danno priorità agli aspetti sociali ed ambientali, coinvolgendo produttori, co-produttori e cittadini, i quali agiscono in modo collettivo, solidale e democratico. (da Alessandra Piccoli)

L'ES è luogo ideale per la costruzione e lo sviluppo dei Sistemi di Garanzia Partecipata
Hanno in comune le parole chiave, partire dalla RELAZIONE e la FIDUCIA

I GAS mettono insieme cittadini consapevoli che desiderano fare scelte di acquisto continuativo e di sostegno ai produttori con cui sono in relazione

Cercano nuovi produttori con cui intessere e mantenere relazioni, soprattutto piccoli, con cui condividono principi

Chi conosce i PGS?

Chi conosce i SLGP?

Mancanza di conoscenza, mancanza di riconoscimento

Una problematica è relativa alla mancanza di consapevolezza dei consumatori rispetto a questi sistemi di certificazione che, pertanto, crea una limitazione delle opportunità di mercato per i produttori coinvolti.

Un'altra problematica è inerente all'impatto negativo da parte dei governi, rispetto allo sviluppo dei SLGP, che non riconoscono le iniziative, oppure l'eccessiva burocratizzazione per il riconoscimento delle iniziative, che per natura non sono tutte uguali e si basano su decisioni e relazioni interne ai sistemi stessi



DES Sistema di Garanzia Partecipata



DES Parma e Sistema di Garanzia Partecipata



**DISTRETTO DI
ECONOMIA SOLIDALE
PARMA**

**Valorizza la produzione e lo scambio prevalentemente locale
di beni e servizi di qualità,**

Tra i principi rispettosi dell'uomo e dell'ambiente

Giustizia e la sostenibilità sociale:

valorizza trasparenza, onestà e legalità, inclusione sociale,
solidarietà, contro povertà e disuguaglianza, privilegiando le entità economiche di piccole dimensioni;

Relazioni Internazionali:

promuove solidarietà e cooperazione internazionale rispettose della cultura,
della società e dell'ambiente in cui si interviene;
promuove su alcuni prodotti tipici non locali il commercio equo solidale.

Sostenibilità ecologica:

- agricoltura biologica certificata e non certificata;
- no prodotti OGM;
- produzioni a basso consumo energetico, energie rinnovabili, uso di materiali riciclabili e biodegradabili, limitazione dell'uso di materie inquinanti, riciclo e riuso, incentivando e privilegiando la bioedilizia);
utilizzo di prodotti durevoli e ad alta utilità.
- attenzione al consumo di risorse (terra, acqua, energia);

PGS a Parma: finalità



Si avvia il percorso PGS a Febbraio 2013 con l'intento di creare uno **strumento utile** per:

✓ **I PRODUTTORI**

un'opportunità di ampliamento del mercato locale

✓ **I GAS e la CITTADINANZA**

Una maggiore conoscenza dei produttori

Un percorso **semplice, con poche regole, costruttivo, condiviso, non escludente ma che accompagna i produttori** anche a migliorare le proprie pratiche



PGS a Parma: i principi

I principi del nostro Sistema si ispirano alla **Carta dei Principi** del DES parmense, che costituiscono un bagaglio comune da **preservare**, dove già rispettati, ed a cui **tendere**, dove ci siano aspetti da migliorare.

I Principi su cui si basa il Sistema di Garanzia Partecipata sono:

- ***la sostenibilità ecologica:***
- ***la valorizzazione della dimensione locale e delle relazioni:***
- ***la giustizia e la sostenibilità sociale***

Il Sistema di Garanzia Partecipata è quindi per il Distretto uno strumento concreto per dare attuazione ai fondamenti enunciati dalla carta dei principi, un luogo pratico e concreto di incontro tra i soggetti che aderiscono al Distretto stesso.

PGS a Parma: i principi

Il Sistema di Garanzia Partecipata è quindi per il Distretto uno strumento concreto per dare attuazione ai fondamenti enunciati dalla carte dei principi, un luogo pratico e concreto di incontro tra i soggetti che aderiscono al Distretto stesso.

Alla nascita si parte con i 3 punti sono prevalenti, gli altri arriveranno

- **Visione condivisa**
- **Partecipazione**
- **Fiducia**



2013/2014

Visione condivisa
Partecipazione

Un gruppo di produttori
Consiglio DES per la rete dei gas

Modelli esistenti
Modelli vicini

Nascono le prime **schede**
sulle prime produzioni

SCHEDE =
raccolta dei dati di produzione

I modelli produttivi di riferimento :
Biologico, naturale, biodinamico



la sostenibilità ecologica (energia, rifiuti)
la valorizzazione della dimensione locale e delle relazioni: i rapporti sul territorio
la giustizia e la sostenibilità sociale:
non sfruttamento dei collaboratori,
inserimenti di soggetti deboli

Partendo dai principi:

Cosa è necessario sapere?

Cosa è importante conoscere?

Quali sono le cose che vorrei mi chiedessero?

Fiducia

Trasparenza



PGS a Parma: il percorso

2013 Inizio con un gruppo base e prime visite

2015 collaborazione con MercaTiAmo



MERCATIAMO
CREIAMO UNA COMUNITÀ INTORNO AL CIBO

 ● MARTEDI
● MERCOLEDI
● VENERDI

8.00-13.00
8.00-13.00
8.00-13.00

Piazzale della Pace
Via Montebello 36
Piazzale Pablo

2020 Collaborazione con OltreFood
Food Coop di Parma



OLTRE
FOOD

PGS a Parma: come funziona?

1. Primo contatto con il produttore

viene avvicinato dai GAS, chiede di partecipare a MercaTiAmo, si propone in modo “spontaneo”.

1. Scheda Tecnica da compilare sul sito del DES Parma

raccolta di informazioni tecniche preliminari

<https://www.desparma.org/domanda-adesione-pgs/>

1. Organizzazione della visita in azienda

Viene concordata la data con il produttore, durante il periodo di produzione.

La visita è aperta a tutti, una locandina viene pubblicizzata sui social dei GAS, e del DES



**VISITA in Azienda
PGS 2024**

Un'opportunità unica di scoprire un realtà virtuosa del territorio

Ca' Tintori
Tartufo, Frutta Antica e trasformati

Martedì 25 Giugno
Loc. Contignaco (PR)
Ore 15.30

La visita è gratuita, aperta a tutti e adatta ai bambini

Il Distretto di Economia Solidale di Parma (DES) è attivo da più di 10 anni nello sviluppo del Sistema di Garanzia Partecipata (PGS), una certificazione basata sui valori di fiducia, di solidarietà e sulla partecipazione attiva dei cittadini e produttori lungo tutta la filiera. I produttori PGS abbracciano principi di produzione che rispettano la Terra e le Persone.
Per saperne di più www.desparma.org

Dove: Loc. Contignaco Tintori 195/A, Salsomaggiore

Quando: martedì 25 Giugno alle ore 15:30
Prenotazioni: 3479797489 (Wendy)
Info: info@desparma.org



PGS a Parma: come funziona?

4. La Visita PGS in azienda

Gli attori presenti:

- Un agronomo o veterinario del gruppo PGS
- I cittadini (clienti, GAS, famiglie, ecc)
- Uno o + membri del gruppo PGS
- Un produttore affine



Si fa un “giro” approfondito dell’azienda che dura in generale +/- 2 ore

La visita permette sia di avvicinare il consumatore al mondo dell’agricoltura (didattica) che a rispondere alle domande + approfondite sui metodi di produzione.

<https://www.youtube.com/watch?v=mHKjTWSBIXQ> visita Podere Villargine

Le VISITE PGS

la base territoriale è ampia: pianura, collina, molti produttori in località di montagna, altri nelle province limitrofe

Partecipazione

Necessario coinvolgere, idealmente e praticamente, tutti i GAS che, attraverso la partecipazione alle visite, si sentano attivi e inseriti nel percorso.
Grande impegno e sostegno di Intergas per questa parte.

Orizzontalità

Apprendimento collettivo



PGS a Parma: come funziona?

5. La discussione dopo la visita PGS in azienda

Si fa online ed è una discussione aperta con suggerimenti

Gli attori presenti:

L'agronomo, i membri del gruppo PGS e altre aziende visitate lo stesso anno (stessa o diversa tipologia di produzione)

La PGS non impone regole, ma spinge i produttori ad avvicinarsi a metodi di produzioni che siano compatibili con la carta dei principi del DES. Se succede (anche se è raro) che un'azienda non venga certificata perché troppo lontana dai questi principi **viene accompagnata** (se lo desidera) per raggiungere questo obiettivo.

PGS a Parma: come funziona?

6. La pubblicazione sul sito del DES

- La relazione della visita con foto
- La scheda tecnica



The screenshot displays the 'PRODUTTORI PGS' section of the DES website. It features two producer profiles, each with a small photo of their crops and a list of contact and product information.

PRODUTTORI PGS

Produttori soci del distretto

Az. Agr. Orti Santa Flora
Strada Boselli, 30 – Parma
Prodotti: Ortaggi di stagione
Produttore: Luca Maccanelli – 349 572 1708 – info@ortisantaflora.it

[Scheda produttore](#) [Relazione visita](#)

Az. Agr. Orto di Silvia
Via Garibaldi, 54 – 43030 Basilicanova (PR)
Prodotti: Ortaggi di stagione
Produttore: Silvia Baroni – 338 886 9077 – 0521 681986 ortodisilvia@gmail.com

Tutti i dati delle aziende certificate sono disponibili sul [sito del DES](#)

Questo serve come vetrina al produttore per avvicinarsi ai G.A.S., entrare nel progetto di MercaTiAmo, ecc.

PGS a Parma: visite presso i produttori



PGS: la comunicazione

Un tema centrale per la conoscenza e diffusione dei PGS
Iniziamo con alcuni video autoprodotti che raccontano alcune visite



<https://www.youtube.com/watch?v=tj4iM2HvKeE&t=7s>

Nel 2022 utilizziamo un bando per produrre video di 3 visite



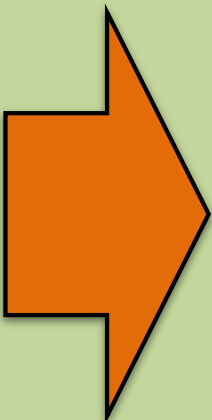
<https://www.youtube.com/watch?v=a1MkcVE9Oag&t=1s>



<https://www.youtube.com/watch?v=mHKjTWSBIXQ&t=26s>

PGS a Parma: quali prospettive ?

- Siamo un gruppo di volontari di +/- 8 persone
- Ogni anno +/- 10 visite organizzate + un incontro annuale con produttori e cittadini
- Siamo in rete con realtà che applicano protocolli simili (MicroFarm Italia, Allevamento al Pascolo, Campi Aperti) e in relazione con enti e progetti provinciali, regionali come Parma Bio Valley e con università e scuole.



Un percorso **sperimentale** che vuole continuare ad **evolvere e crescere** per rispondere sempre meglio ai **bisogni dei piccoli produttori** virtuosi, in balia dei cambiamenti climatici e del sistema economico predominante, e ai **cittadini** desiderosi di un cibo di qualità con un'alta attenzione alla sostenibilità sociale e ambientale.

Dal 2023

Incontro annuale con i produttori

Nuovi stimoli

Riattivazione dei produttori

Corresponsabilità aumentata

PGS a Parma: mettiamoci al lavoro!

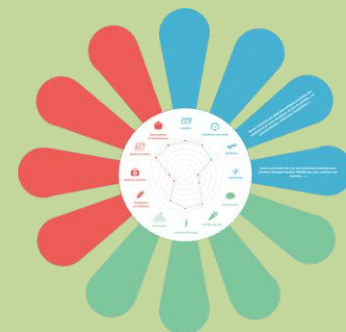
PREMESSE :

Nel 2024 emerge il **bisogno di definire dei paletti** per gli **allevamenti** PGS. Vengono effettuati incontri ed interviste per creare delle linee guida sulle produzioni animali.

Ma emerge la **constatazione** che ogni realtà è diversa, che va usato il buonsenso, che non si possono creare “regole rigide” e che uno strumento troppo rigido/burocratico non riflette il processo PGS.

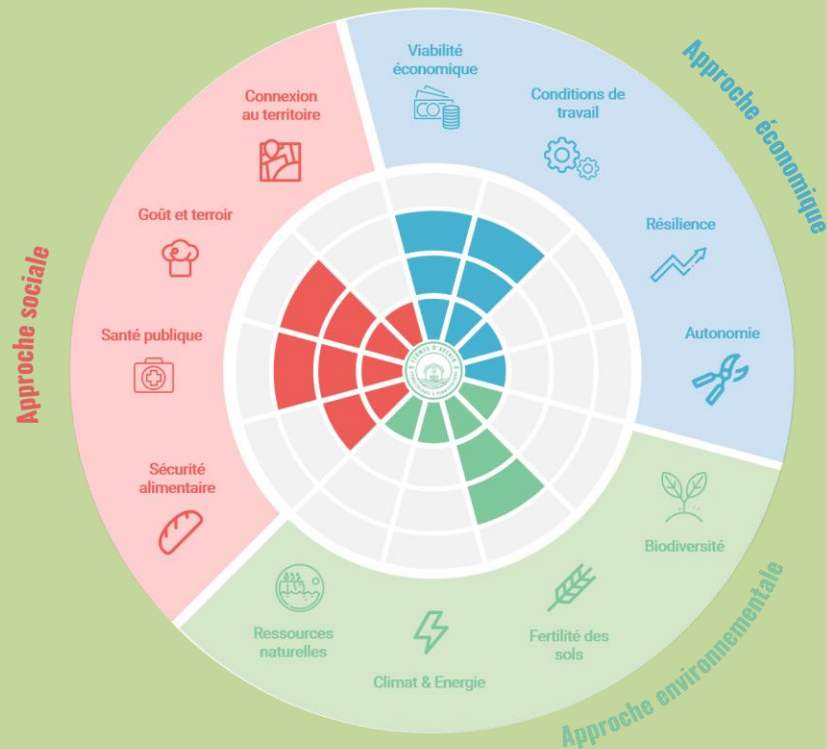


Il gruppo cerca soluzioni altrove in EU e si intraprende un lavoro di riflessione sullo strumento del **FIORE DELL' AGROECOLOGIA** usato nelle PGS in Francia e Belgio



PGS a Parma: mettiamoci al lavoro!

Cos'è il Fiore dell'Agroecologia e come potremmo usarlo nella PGS?



- è uno **strumento visivo e didattico** di descrizione delle pratiche agroecologiche prese in considerazione da una determinata PGS / ente di certificazione.
- I temi considerati dalla certificazione PGS sono suddivisi in **3 macroaree** e tanti **“petali”**
- Il numero e le parole chiave indicate su ogni petalo sono a discrezione di ogni gruppo PGS.

PGS a Parma: mettiamoci al lavoro!

Il Fiore dell'Agroecologia al servizio della PGS

Durante un ciclo di incontri online abbiamo

- (1) sollevato i pro e i contro di un tale strumento e validato l'utilizzo delle 3 macroaree : AMBIENTALE, SOCIALE ed ECONOMICA
- (2) Definito delle piste di lavoro sulle parole chiave da mettere su ogni petalo



Il fiore sembra adatto per

- **dare più struttura e affidabilità** alle visite PGS, senza creare troppo carico “burocratico” su volontari e produttori
- rendere comprensivi **i valori sui quali si basa la PGS** ai nuovi produttori e ai consumatori.

PGS a Parma: mettiamoci al lavoro!

Il Fiore dell'Agroecologia al servizio della PGS

Si è pensato di sperimentare questo fiore, da quest'anno come :

- **aiuto durante le visite**, come checklist dei punti da guardare da parte dell'agronomo, del produttore affine e come incentivazione alla partecipazione attiva da parte dei cittadini.
- per **dare struttura alla relazione scritta** della visita (bullet point)
- e **per presentare i valori della PGS in modo visivo** e semplice a cittadini e produttori che si avvicinano alla PGS.

E' stato deciso che per il momento **NON verrà rappresentato un fiore per ogni azienda** e questo fiore NON rimpiazza **né** la scheda tecnica, **né** la relazione visita, che verranno ugualmente redatte e pubblicate per ogni produttore.

LEGGE REGIONALE 23 LUGLIO 2014, N.19
NORME PER LA PROMOZIONE E IL SOSTEGNO
DELL'ECONOMIA SOLIDALE



Forum regionale, 20 maggio 2017, 2 dicembre 2017, poi 2018, poi 2019,
febbraio 2021

Con tutte le associazioni
che lavorano nell'economia solidale
e che hanno chiesto di partecipare
... si auspica aumentino

9 gruppi di lavoro tematici (GLT)
tra cui

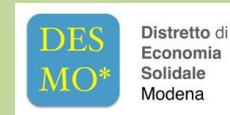
Sistemi locali di garanzia partecipata

La legge 19/2014 sostiene: (art.4, comma1, lettera b)

il riconoscimento e l'applicazione dei
"Sistemi Locali di Garanzia Partecipata",
come definiti all'articolo 3, comma 1, lettera i)

CRESER

Coordinamento Regionale
per l'Economia Solidale in Emilia Romagna



Legge 19/2014 definisce: Art.3, comma 1, lettera i)

“Sistemi Locali di Garanzia Partecipata (SLGP)”,

i sistemi e i protocolli che garantiscono
la **sostenibilità ambientale e sociale delle produzioni e delle prestazioni di servizi**,
nel *rispetto*

della natura e dei suoi cicli,
del benessere degli animali,
della biodiversità,
del territorio e delle sue tradizioni,
dei diritti dei lavoratori.

I Sistemi Locali di Garanzia Partecipata sono co-progettati e gestiti con il contributo attivo degli stessi produttori, dei consumatori e degli utenti e di tutte le altre parti interessate e sono **basati sulla fiducia**, sulle **reti solidali** e sullo **scambio di conoscenze**.

Al **TAVOLO PERMANENTE**, organismo del Forum Regionale si sono avviati al momento molti TAVOLI SETTORIALI
Il gruppo **Sistemi di Garanzia Partecipata** sta lavorando in stretta relazione al gruppo **Agricoltura**



Tra i temi proposti nell'ambito Sovranità Alimentare/SLGP nel Forum di febbraio 2021:

CONOSCERE E RICONOSCERE I SISTEMI LOCALI DI GARANZIA PARTECIPATA

Attraverso una conoscenza puntuale e approfondita da parte della società civile e della politica amministrativa

Attraverso la mappatura di tutte le esperienze di GP presenti nel territorio regionale, il confronto e la definizione degli elementi salienti e fondamentali, condivisi da tutti i percorsi, pur nella diversità e nelle caratteristiche tipiche di ogni esperienza

Giungere ad un riconoscimento del valore comunitario e della ricchezza presente in Regione e attuare dove possibile delle facilitazioni a chi pratica questo sistema di garanzia collettivo per il bene di tutti i cittadini

2020

Nasce la Rete per la Sovranità Alimentare in Emilia Romagna

La RETE PER LA SOVRANITA' ALIMENTARE IN EMILIA ROMAGNA agisce sulla base dei valori e delle strategie contenute nel documento **“Progetto per la sovranità alimentare in Emilia Romagna”**, appoggiando le **reti alimentari contadine** descritte nel documento verso la piena realizzazione delle loro potenzialità, in un cammino di profondo cambiamento culturale e politico verso la sovranità alimentare.

La Rete si pone tre obiettivi principali:

- il riconoscimento del proprio progetto politico da parte delle istituzioni (soprattutto amministrazioni locali).
- l'allargamento della rete a tutti i gruppi, le associazioni, i singoli che condividano i valori e le strategie espressi nel documento **“Progetto per la sovranità alimentare”**;
- la divulgazione dei contenuti del **“Progetto per la sovranità alimentare”**, in modo che questi possano essere ampiamente diffusi, dibattuti e sostenuti.

Tra i soggetti partecipanti alla rete si dovranno costituire delle relazioni orizzontali e paritarie, basate sui principi della democrazia avanzata, del metodo del consenso e della critica al potere gerarchico.

https://www.grandeesodo.org/wp-content/uploads/2021/03/progettoSA_v4e.pdf

Dal «Progetto per la Sovranità Alimentare in Emilia Romagna»

11.1. Riconoscere i Sistemi di Garanzia Partecipata

[...]In Emilia-Romagna esistono diverse esperienze di SGP, tra le prime a costituirsi in Italia; tra queste, quella di Campi Aperti vede quasi due decenni di pratica e progressivo perfezionamento. I SGP differiscono tra loro in termini di metodologia e obiettivi, ma tutti tendono a coinvolgere l'insieme dei soggetti della comunità nella pratica del controllo al fine di costruire solide relazioni fiduciarie tra gli stessi.

[...] possiamo affermare che i SGP, se condotti con scrupolo, offrono standard di garanzia decisamente superiori rispetto ai sistemi di certificazione controllati da enti terzi. Infine, i SGP vanno oltre la garanzia dei metodi di produzione interessandosi, ad esempio, delle regole sul rispetto dei lavoratori dipendenti nelle aziende agricole.

Cosa può fare un'amministrazione locale per favorire le comunità che praticano i Sistemi di Garanzia Partecipata:

- riconoscere i Sistemi di Garanzia Partecipata delle comunità presenti nel proprio territorio, come previsto dalla LR 19/14.

Cosa non deve fare un'amministrazione locale:

- interferire con le pratiche consolidate di autocontrollo delle comunità locali, pretendere qualsiasi forma di burocratizzazione dei SGP

Il Biodistretto



Tra i primi partecipanti al lungo lavoro di immaginazione/creazione
Tra i fondatori, tra i primi firmatari

Nel cammino di formazione della carta dei principi,
alcuni principi dell'ES vengono ritenuti importanti

PSG viene immaginata come uno strumento di valorizzazione
del lavoro e dell'impegno dei produttori, rispetto all'ambiente, all'energia, al lavoro

Aprile 2024
Nasce il Parma Bio Valley
Riconosciuto dalla Regione

Lavori in corso...

DES Parma, PGS e UniPR:

Dottorato di ricerca di Michele Maccari

UniPR studia PGS DES

The role of personal engagement and social relationships of farmers in participating in Participatory Guarantee System (PGS)

[ROSALIA FILIPPINI e MICHELE MACCARI](#)

Michele Maccari partecipa al gruppo PGS DES Parma

DES Parma Unipr nel gruppo dei proponenti del Biodistretto

UniPR coinvolge DES Parma in alcuni progetti

UniPR segue e sostiene il progredire di PGS

PGS a Parma: futuro ?

- rivedere alcuni parametri rendendoli più stringenti
- migliorare le schede in sinergia con i diversi attori ora coinvolti
- lavorare in confronto e sinergia con le realtà locali che applicano protocolli simili
- aumentare coesione e responsabilità reciproca
- aumentare e migliorare la comunicazione
- aumentare la visibilità e la conoscenza nei luoghi di contatto con le persone
- creazione di un sito interamente dedicato a PGS con migliore visibilità del progetto, dei produttori → tirocinio estate '24
- utilizzo del logo nei propri siti/social
- pensare insieme la sostenibilità economica

Approfondire contatto e relazione con



?

La garanzia partecipata deve essere un luogo dove i produttori e i consum-attori, che si riconoscono in un modello di certificazione alternativo, proprio, locale, fiduciario, attivo e partecipato,

possano sperimentare **L'AUTONOMIA E LA CREATIVITA' produttiva e SOCIALE**

Trovare un equilibrio tra un progetto che nasce dal basso, dall'interesse comune degli attori e un sistema di garanzia da proporre per ampliare la rete, nel senso di sensibilizzare, fare cultura e coinvolgere in un modello produttivo altri piccoli produttori intorno a noi, in una visione locale e di reti connesse tra loro.

«Stringete la mano che vi nutre.

Non appena lo fate, l'affidabilità torna ad essere una questione di rapporti umani invece che di normative, etichette o responsabilità legali [...]

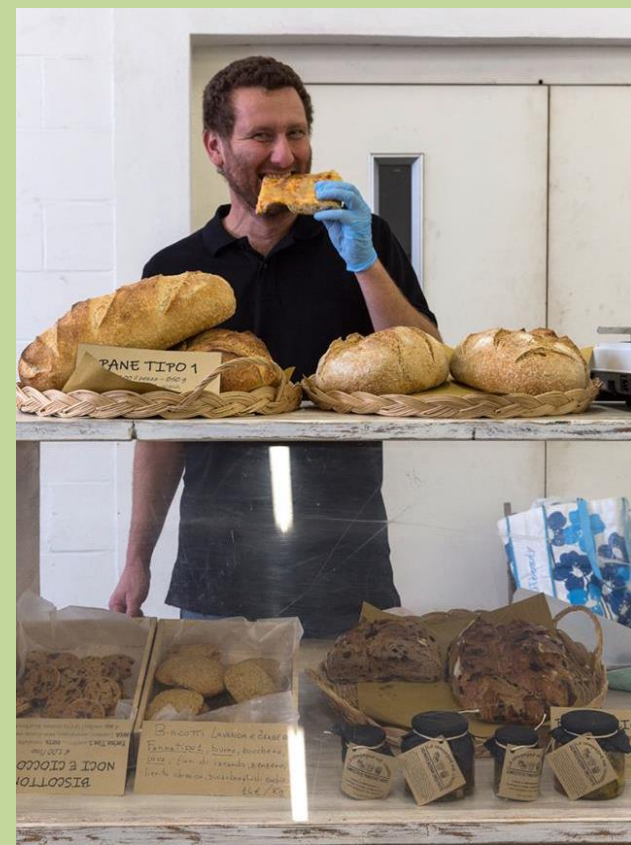
La regolamentazione è un sostituto imperfetto di quell'affidabilità e di quella fiducia che sono parti integranti di un mercato nel quale produttore e consumatore possono guardarsi negli occhi».

M. Pollan

Cit. in "Un'economia nuova, dai Gas alla zeta"

GRAZIE

Francesca Marconi
Wendy Massart



Per maggiori informazioni e approfondimenti:

<http://www.ifoam.bio/en/organic-policy-guarantee/participatory-guarantee-systems-pgs>

<http://www.desparma.org/wp-content/uploads/2013/05/carta-dei-principi.pdf>

http://www.desparma.org/?page_id=190

info@desparma.org